

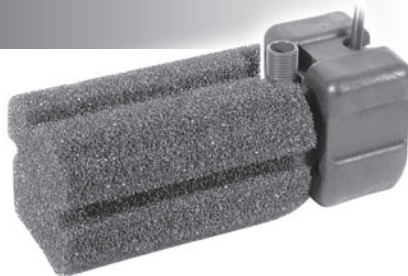


# Ultra™ Pump

## Installation Instructions

### PACKAGE INCLUDES:

- One of the following:
  - 200, 350, 500, 750, 1000 or 1500 gph Ultra Pump
  - Instructions for Use



## SAFETY CONSIDERATIONS

- This product must be installed on an electrical circuit protected by a Ground Fault Circuit Interrupter (GFCI). Refer to your electric supply dealer for details.
- If you have any questions or doubts about this product, consult a qualified electrician.
- Do not lift the pump by the power cord — it is not designed for portable use.
- Always disconnect from electrical supply before attempting to service or perform maintenance procedures.

## REPLACEMENT PARTS

To order replacement parts, contact your local Aquascape™ retailer.

Replacement Part	Item #	Replacement Part	Item#
200 gph Impeller	20351	Divert Valve	20000
350 gph Impeller	20352	Maxi Waterbell Fountain Head	21000
500 gph Impeller	20353	Maxi Waterlily Fountain Head	22000
750 gph Impeller	20354	Foam Jet Fountain Head	23000
1000 gph Impeller	20355	Maxi Daisy Fountain Head	24000
1500 gph Impeller	20356	Threaded Adapter (converts metric to US)	99602
Screen	99610	Oasis Collection (compatible w/200gph and statuary pumps only)	20100
350-500 gph Repl. Foam Pre-Filter	99319	750-1500 gph O-Ring	99635
200 gph Repl. Foam Pre-Filter	27501	200-500 gph O-Ring	99611
750-1500 gph Repl. Foam Pre-Filter	96001		

## Features

- Fully submersible and energy efficient
- Powers ornamental fountains and statuary
- Prefilter system built in prevents clogging
- Fish safe, environmentally friendly materials

## Congratulations on your purchase of this Ultra™ submersible pump.

You will find this pump ideal for use in water gardens, ponds and to power small ornamental fountains and statuary. These pumps are very energy efficient, using 50% less power than conventional pumps. They are

designed to be operated fully submerged and can be operated in line. Made with environmentally friendly materials, they are fish safe. The pumps are fitted with a pre-filter system to prevent clogging and wear on the impeller. The motors are epoxy encapsulated, not oil filled and are cCSA<sub>US</sub> approved.

## Installation

- 1) If a fountain is not required, connect hose directly to the outlet adapter and secure with hose clamp.
- 2) Place pump in pond. If fountain is in use, ensure fountain head is above water level.
- 3) Plug pump cord into grounded outlet. Ensure cable is protected — keep away from children and garden hazards. For proper operation, ensure that inlet is filled with water.

## Maintenance

- 1) Remove pump from electrical supply.
- 2) Wash pre-filter in fresh, running water. Never use chemical detergents when cleaning. Handle filter sponge material carefully.
- 3) Remove impeller, inspect and clean in running water; replace if worn or damaged.
- 4) Reassemble pump; reconnect to electrical supply.

### MAINTENANCE NOTES:

- Check cord periodically for sharp bends and correct.
- If pump is taken out of service, flush with fresh water and allow to drain dry prior to storage.

## Pump Performance

Model	gph full open	Cord Length	gph @ 2'	gph @ 5'	Max Head	Thread Size	Watts
200 gph	200	12'	160	-	4'	3/8"	12
350 gph	350	12'	320	200	6'	1/2"	35
500 gph	500	12'	440	310	8'	1/2"	40
750 gph	750	25'	710	580	10'	3/4"	45
1000 gph	1000	25'	940	800	14'	3/4"	50
1500 gph	1500	25'	1400	1000	14'	3/4"	90

## Troubleshooting

### Reduced Flow:

- Check pump and impeller for any blockages. It may be necessary to take the impeller and prefilter out and clean them.
- Check pipe and plumbing for any kinks or blockages.

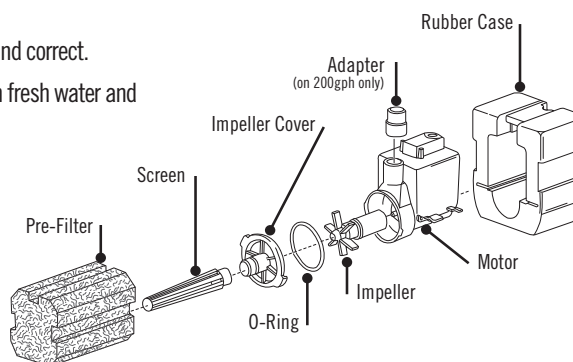
### Pump is not pumping:

- Make sure nothing is blocking the impeller. It may be necessary to clean pump.

# 3 YEAR WARRANTY

This Aquascape, Inc. product is warranted against defects in materials or workmanship for a period of 36 months starting at the date of purchase by the customer. Registration must be on file with Aquascape, Inc. This is the **only** warranty applicable for this product. Our obligation under this warranty is limited to the repair or replacement of the product if it fails to operate. Neither Aquascape, Inc. nor the seller is liable for injury, loss or damage related to the use of the product. However, this limitation is not applicable in some states.

The warranty is void if any of the following is found:  
1) Abuse of product by the customer.  
2) Product connected to an electrical supply other than specified.  
3) Power cord cut to a length of less than three feet.  
4) For pumps: (a) sealed motor housing opened; (b) pump operated dry, with fluid supply shut off and (c) pump used to circulate material other than fresh water, light oils or other mild liquids at approximately room temperature.



Made in China for  
Aquascape, Inc.  
St. Charles, IL 60174 • Brampton, ON, L6T 5V7  
www.aquascapeinc.com

Item #'s 11000.11799.12100  
13500.15100.17500.042006

©2006 Aquascape, Inc. • All Worldwide Rights Reserved

IDD 06044481-ADI B060201



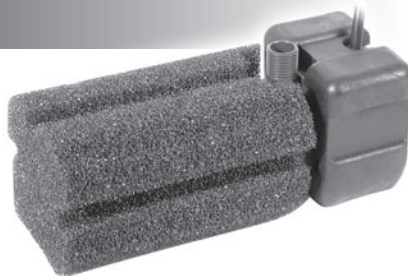
# Pompe Ultra<sup>MC</sup>

## Directives d'installation

### L'EMBALLAGE COMPREND :

Un des modèles suivants:

- Pompe Ultra<sup>MC</sup> de 200, 350, 500, 750, 1000 ou 1500 gph
- Mode d'emploi



## CONSIGNES DE SÉCURITÉ

- Cet article doit être relié à un circuit électrique protégé par un disjoncteur différentiel (GFCI). Demandez de plus amples renseignements à votre détaillant en fournitures électriques.
- Si vous avez des questions ou des doutes au sujet de ce produit, consultez un électricien autorisé.
- Il ne faut pas prendre la pompe par le cordon d'alimentation, car elle n'est pas conçue pour être manipulée ainsi.
- Il faut toujours débrancher l'alimentation électrique avant de procéder à l'entretien de la pompe.

## PIÈCES DE RECHANGE

Pour commander des pièces de rechange, veuillez contacter votre détaillant Aquascape<sup>MC</sup>.

Pièce de rechange	No. article	Pièce de rechange	No. article
Rotor de 200 gph	20351	Vanne de régulation	20000
Rotor de 350 gph	20352	Lance de fontaine Maxi Cloche d'eau	21000
Rotor de 500 gph	20353	Lance de fontaine Maxi Fleur de lys	22000
Rotor de 750 gph	20354	Lance de fontaine Maxi Jet moussant	23000
Rotor de 1000 gph	20355	Lance de fontaine Maxi Marguerite	24000
Rotor de 1500 gph	20356	Adaptateur fileté (métrique à impérial)	99602
Filtre grillagé	99610	Collection Oasis (compatible avec 200gph et pompes pour statues seulement)	20100
Pré-filtre de rempl. 350-500 gph	99319		
Pré-filtre de rempl. 200 gph	27501	Joint d'étanchéité 750-1500 gph	99635
Pré-filtre de rempl. 750-1500 gph	96001	Joint d'étanchéité 200-500 gph	99611

## Caractéristiques

- Entièrement submersible et éneffecace
- Pour fontaines ornementales et statues
- Système de pré-filtre incorporé pour prévenir les obstructions
- Sans danger pour l'environnement et les poissons

## Félicitations de vous être procuré la pompe submersible Ultra<sup>MC</sup>.

Vous apprécierez le fait que vous pouvez utiliser cette pompe dans les jardins d'eau, les bassins et les petites fontaines ornementales et les statues. Ces pompes consomment très peu d'énergie et ne requièrent que la moitié de l'électricité des

pompes conventionnelles. Elles sont conçues pour être utilisées entièrement submergées ou en ligne. Fabriquées avec des matériaux sans danger pour l'environnement, elles ne présentent aucun danger pour les poissons. Les pompes comprennent un système de pré-filtre qui prévient les obstructions et l'usure du rotor. Les moteurs sont encapsulés dans une matière époxy, ne contiennent pas d'huile et sont homologuées CSA.

## Installation

- 1) Si l'installation ne comprend pas de fontaine, connectez le boyau directement à l'adaptateur de la sortie et fixez le collier de serrage.
- 2) Placez la pompe dans le bassin. Si la fontaine est en marche, assurez-vous que la lance de fontaine est au-dessus du niveau de l'eau.
- 3) Branchez le cordon de la pompe dans la prise de courant avec contact de mise à la terre. Assurez-vous que le câble est protégé, que les enfants n'y ont pas accès et qu'il ne constitue pas un risque d'accident. Pour que la pompe fonctionne bien, assurez-vous que l'embouchure est remplie d'eau.

## Entretien

- 1) Débranchez la pompe de l'alimentation électrique.
- 2) Nettoyez le pré-filtre avec de l'eau courante et propre. N'utilisez jamais de détergents chimiques lors du nettoyage. Manipulez la mousse poreuse du pré-filtre avec soin.
- 3) Enlevez le rotor, examinez-le et passez-le sous l'eau courante; remplacez-le s'il est usé ou endommagé.
- 4) Réassemblez la pompe et reconnectez l'alimentation électrique.

### NOTES SUR L'ENTRETIEN :

- Vérifiez régulièrement que le cordon n'est pas plié et que tout est correct.
- Si on enlève la pompe pour en faire l'entretien, rincez à l'eau propre et laissez sécher avant de remiser.

## Caractéristiques techniques

Modèle	gph maximal	Longueur du fil	gph @ 2'	gph @ 5'	Hauteur maximale	Diamètre du filetage	Watts
200 gph	200	12'	160	-	4'	3/8"	12
350 gph	350	12'	320	200	6'	1/2"	35
500 gph	500	12'	440	310	8'	1/2"	40
750 gph	750	25'	710	580	10'	3/4"	45
1000 gph	1000	25'	940	800	14'	3/4"	50
1500 gph	1500	25'	1400	1000	14'	3/4"	90

## Dépannage

### Le débit est faible:

- Vérifiez la pompe et le rotor pour vous assurer qu'il n'y a pas d'obstruction. Il peut être nécessaire d'enlever le rotor et le pré-filtre et de les nettoyer.
- Vérifiez les boyaux et la plomberie pour voir s'il y a un nœud ou quelque chose qui bloque.

### La pompe ne fonctionne pas :

- Assurez-vous que rien ne bloque le rotor. Il peut être nécessaire de nettoyer la pompe.

Item #s 11000.11799.12100  
13500.15100.17500.042006

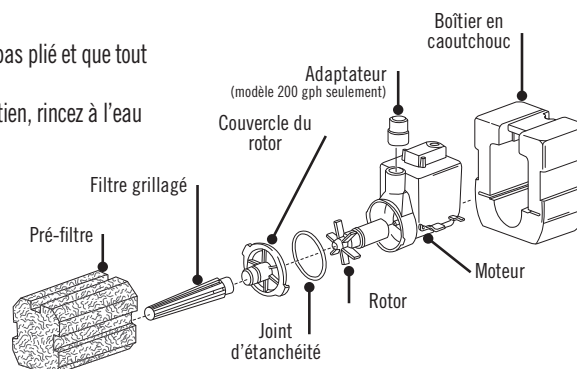
©2006 Aquascape, Inc. • Tous droits réservés partout dans le monde

IDD 06044481-ADI B060201

# 3 GARANTIE DE 3 ANS

Ce produit Aquascape est garanti contre tout défaut de matériaux ou de main-d'œuvre pour une période de 36 mois à compter de la date d'achat par l'utilisateur. Le produit doit être enregistré auprès d'Aquascape, Inc. Cette garantie est la seule qui s'applique à ce produit. Notre seule obligation en vertu de cette garantie est de réparer ou remplacer le produit s'il fait défaut. Ni Aquascape, Inc. ni le vendeur ne peuvent être tenus responsables de toute blessure, perte ou dommages liés à l'utilisation de ce produit. Certains États ne sont toutefois pas tenus de respecter cette clause. La garantie est nulle si ce qui suit est la cause :

- 1) Produit utilisé de façon abusive par le consommateur.
- 2) Produit connecté à un autre type d'alimentation électrique que celui spécifié.
- 3) Cordon d'alimentation coupé plus court que 3 pi.
- 4) Pour les pompes : (a) le moteur scellé a été ouvert; (b) la pompe a été opérée à sec, l'arrivée d'eau étant fermée et (c) la pompe a été utilisée pour faire circuler autre chose que de l'eau fraîche, des huiles légères ou d'autres liquides doux à plus ou moins la température de la pièce.



Fabriqué en Chine pour  
Aquascape, Inc.  
St. Charles, IL 60174 • Brampton, ON, L6T 5V7  
www.aquascapeinc.com